

## 使用 BoxIO 作为测试序列

### 配合 i1D3+LightSpace CMS 测量监视器

#### 软件需求

操作系统: Window7 或更高版本 (64 位)

软件: LightSpace CMS (需购买)

#### 硬件需求

Window7 或更高版本的 PC (64 位)

尊正 BoxIO 标准版或 Lite 版

X-Rite i1D3

SDI 线

网线

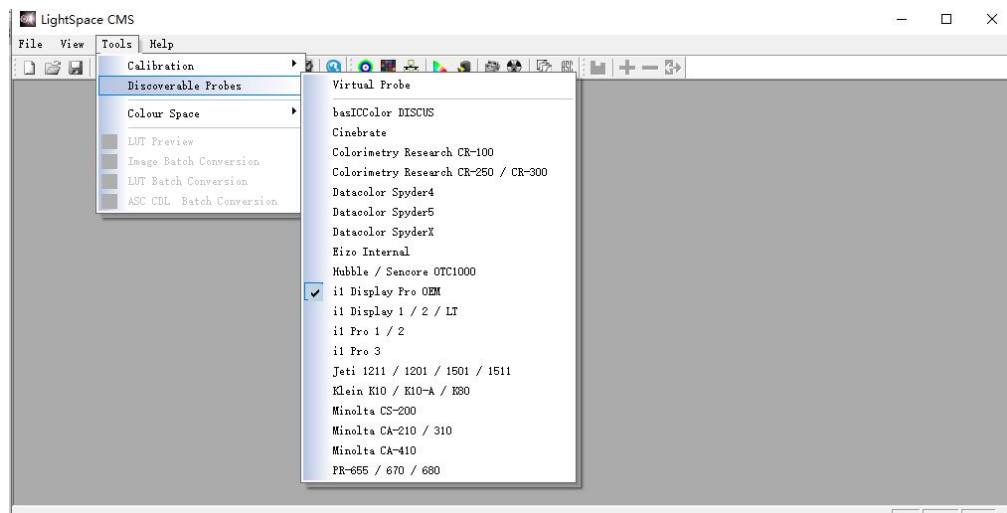
#### 准备工作

**测量环境: 暗室, 减少环境光对测量数据的影响。**

**监视器开机预热半小时以上 (LED 背光 LCD 面板机型)**

#### 操作流程

将 i1D3 连接至电脑, 打开 LightSpace CMS, 点击 Tools, 在 Discoverable Probes 子菜单中选择当前连接的仪器型号

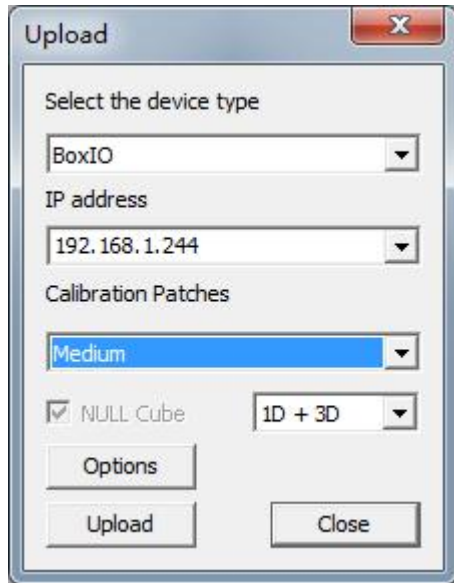


使用网线将 BoxIO 连接至电脑 (处于同一网段)

在 LightSpace CMS 界面, 点击 File→Upload,在弹出的对话框中选择设备类型为 BoxIO,

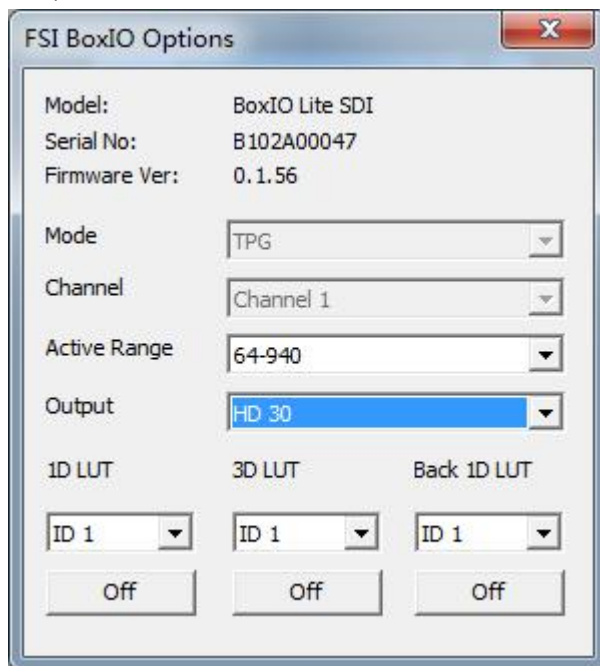
IP address 输入出厂默认 IP: 192.168.1.244

Calibration Patches 选择 Medium (根据实际情况设置测试序列窗口大小)

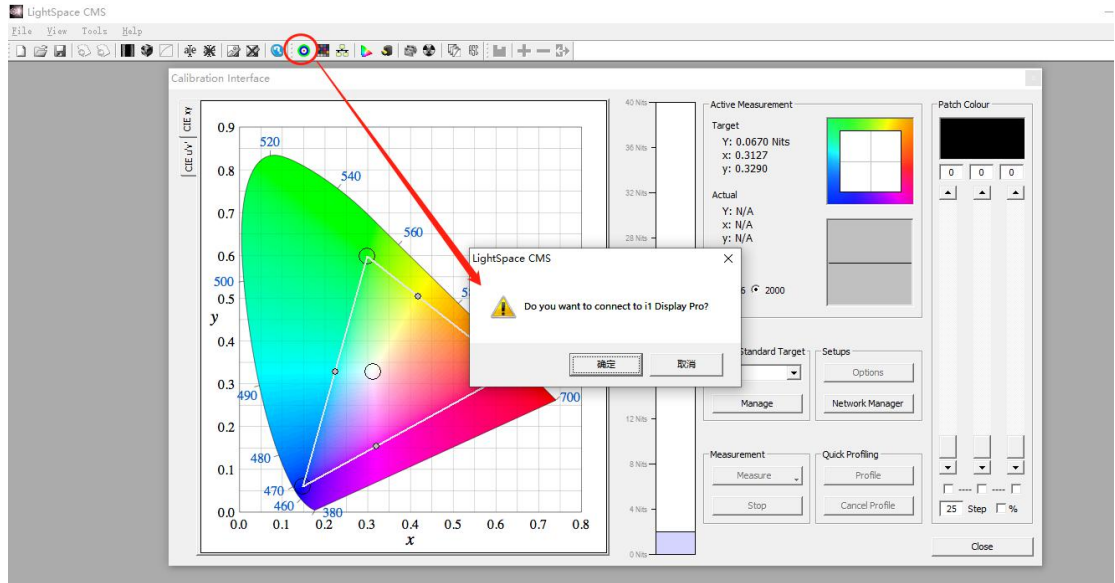


点击 Option，**连接成功会弹出 BoxIO 设置窗口**（否则会提示出错，需检查 BoxIO 与电脑的连接）

在这个界面确保 BoxIO 没有启用与校正流程无关的 LUT 数据（LUT 通道处于 Off 的状态），关闭设置和 Upload 这两个窗口

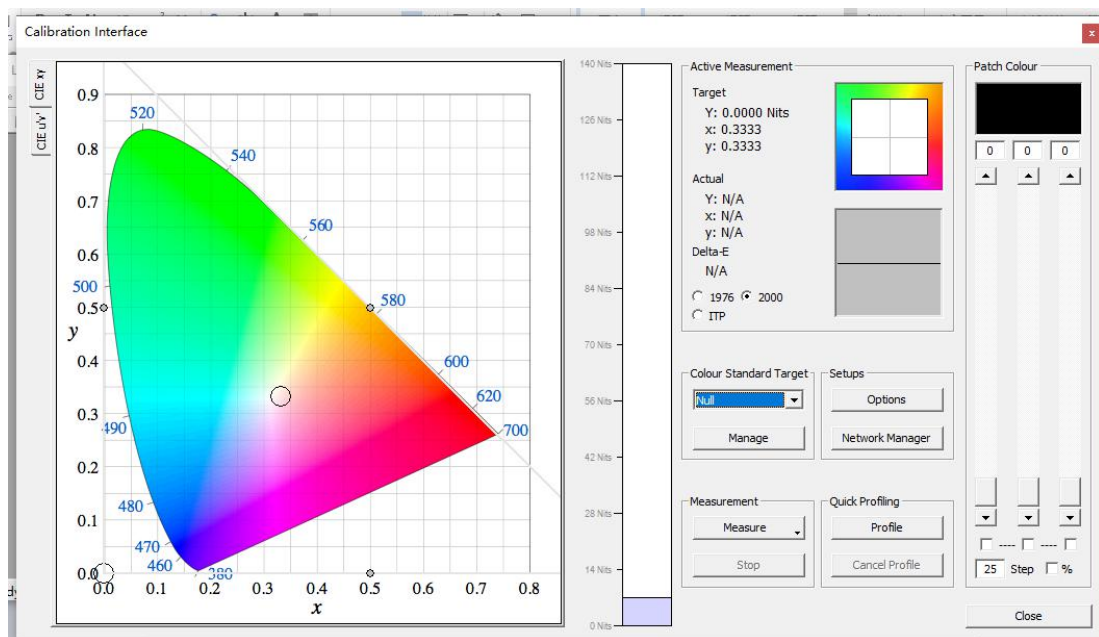


点击工具栏中的“Calibration Interface”

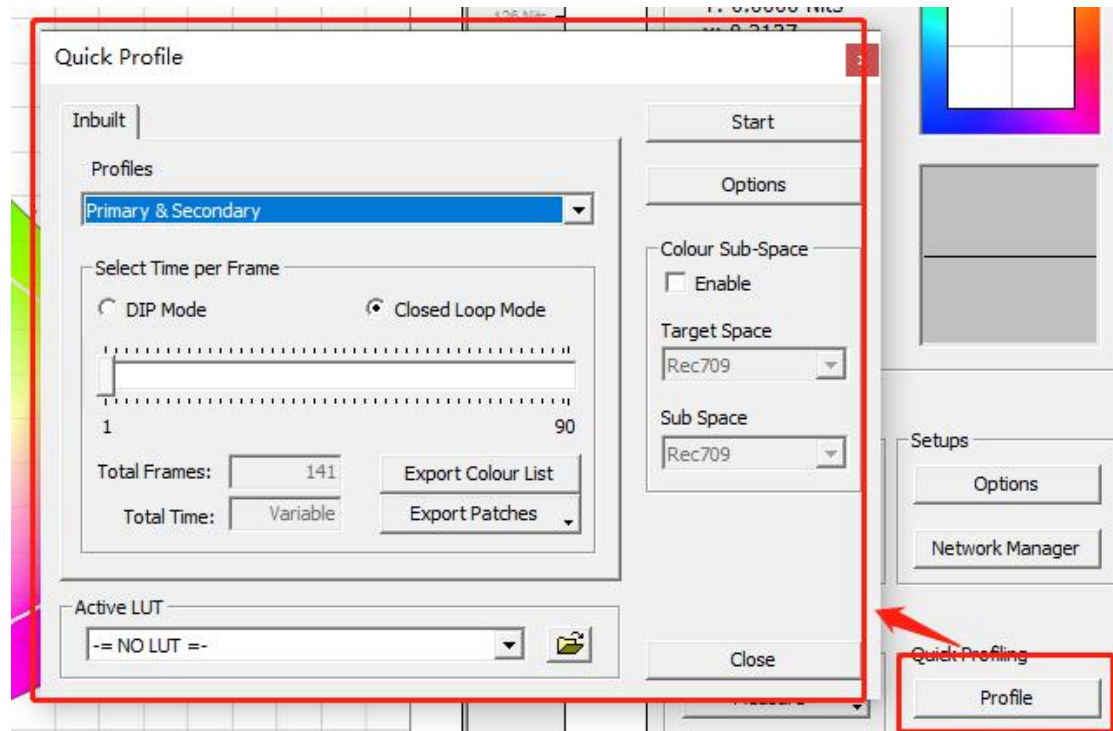


此时软件会提示您是否要连接仪器，点击确定即可

找到右侧的“Color Standard Target”点击下拉框，选择“rec.709”（根据需要选择参考标准，这里以“REC.709”为例）



点击“Profile”弹出 Quick profile 对话框,在 profiles 下拉列表里选择“Primary &Secondary”  
(用户可以根据需求选择测量的项目)  
点击右侧的 Option 弹出设置界面



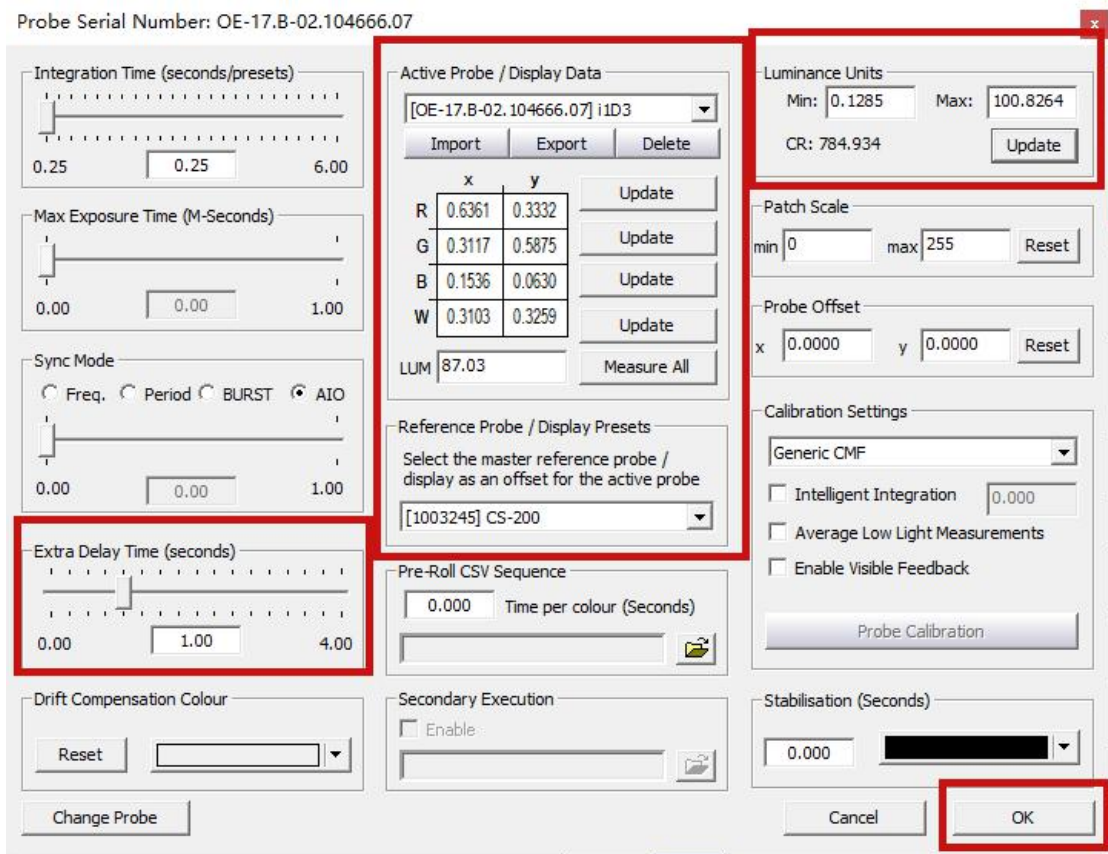
Extra Delay Time 建议设置成 1S。

Active Probe/Reference Probe 区域可以导入或者使用仪器自主生成相关特征数据

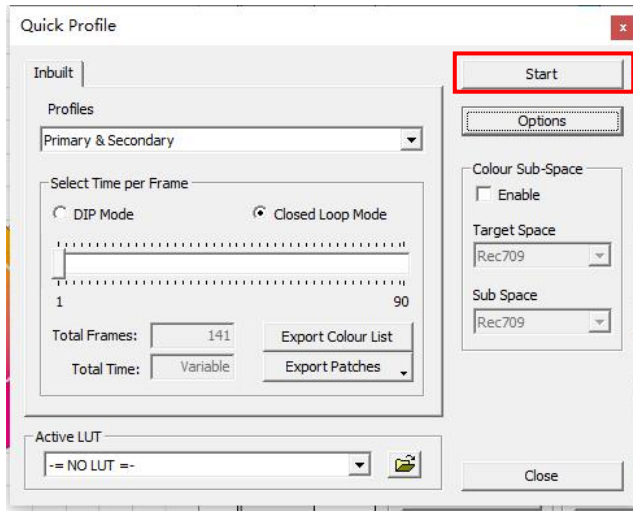
点击 Luminance Units 选项框的 Update 测量监视器当前的对比度

完成设置后点击 OK 回到 Calibration Interface 工作窗口。

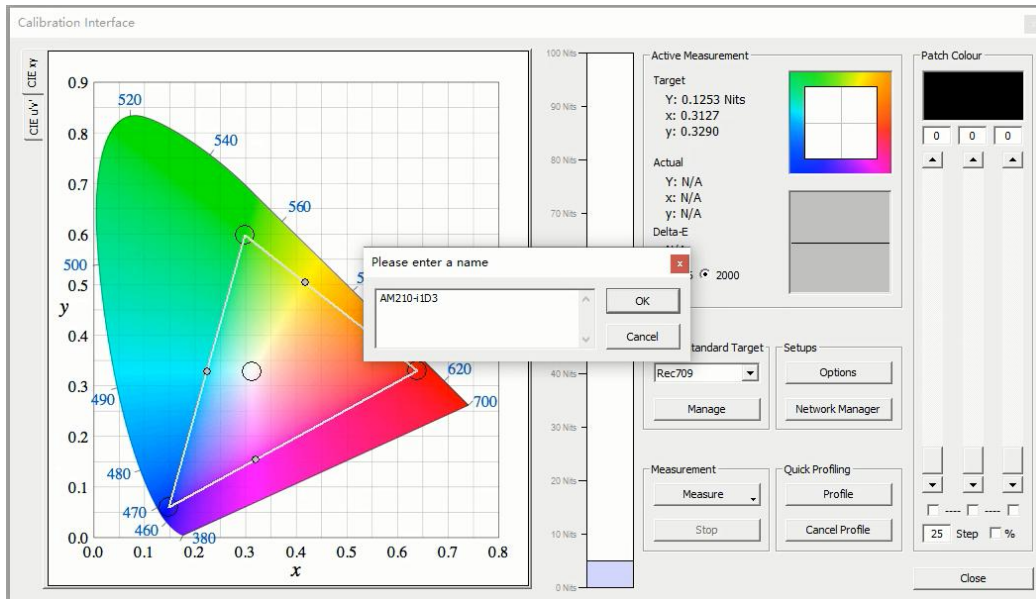
Probe Serial Number: OE-17.B-02.104666.07



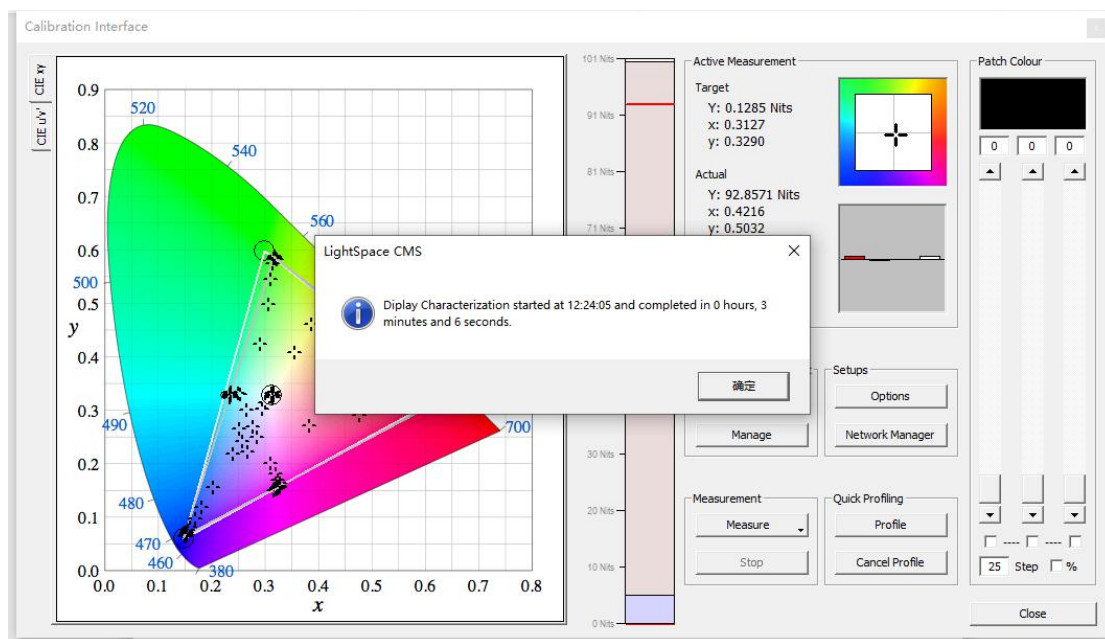
点击 Start



在弹出的对话框中输入本次测量采样的名字后点击 OK 即可开始测量

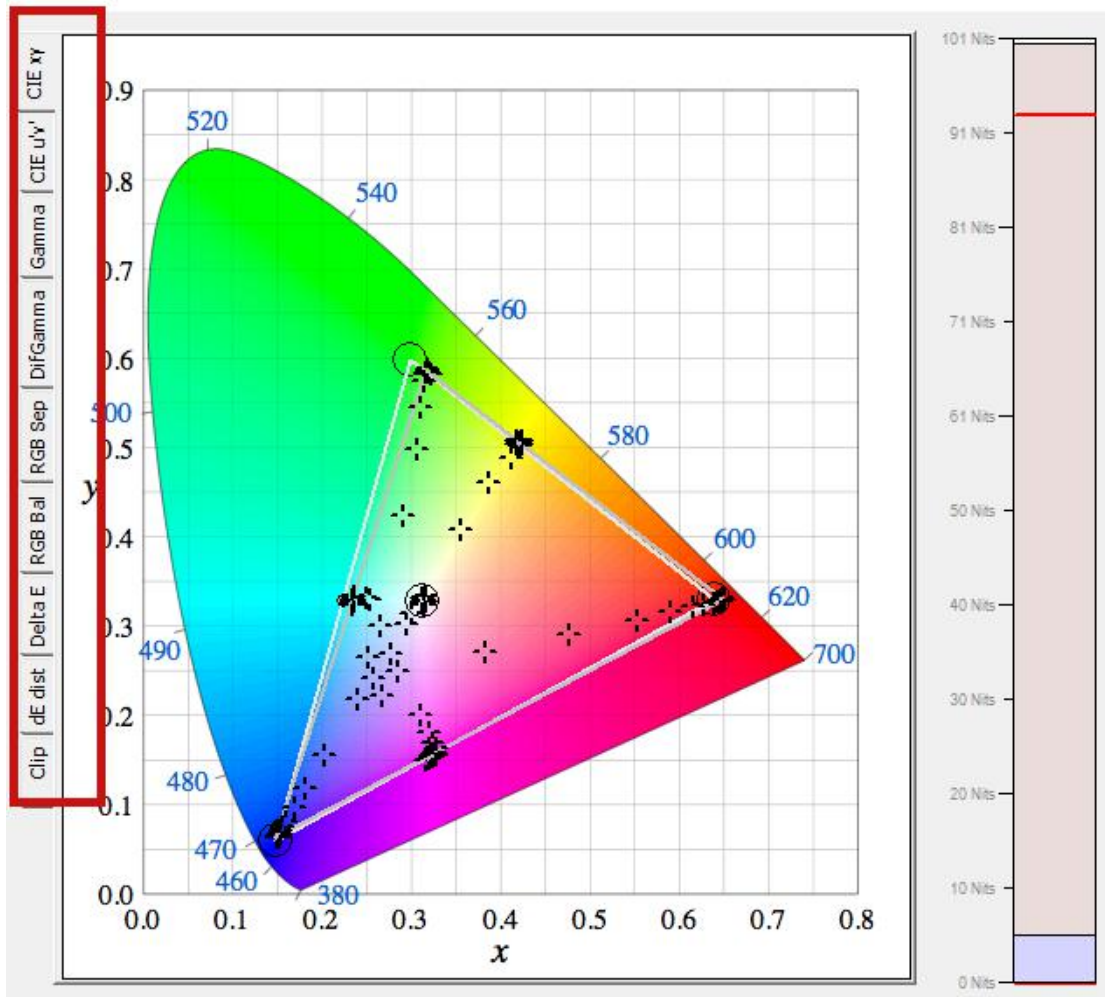


完成后点击确定

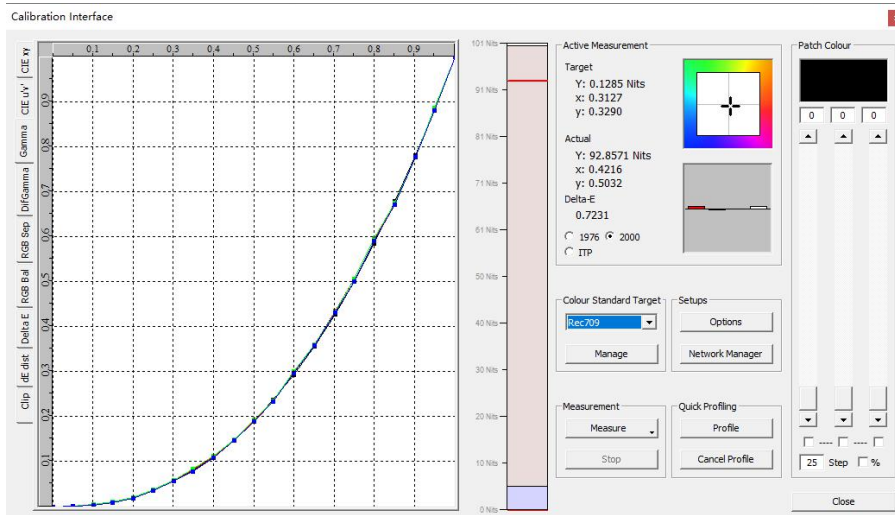


在此界面的左侧会有相关的测量结果

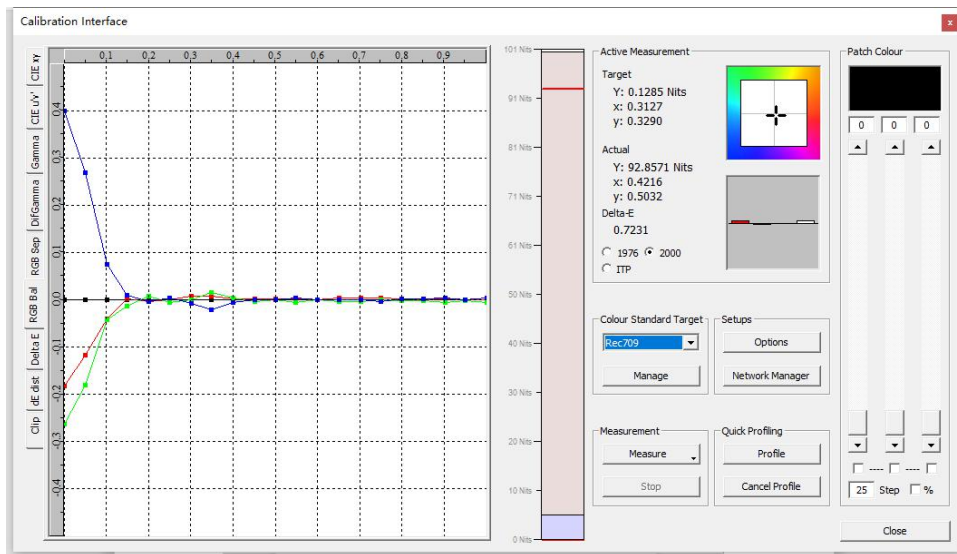
### Calibration Interface



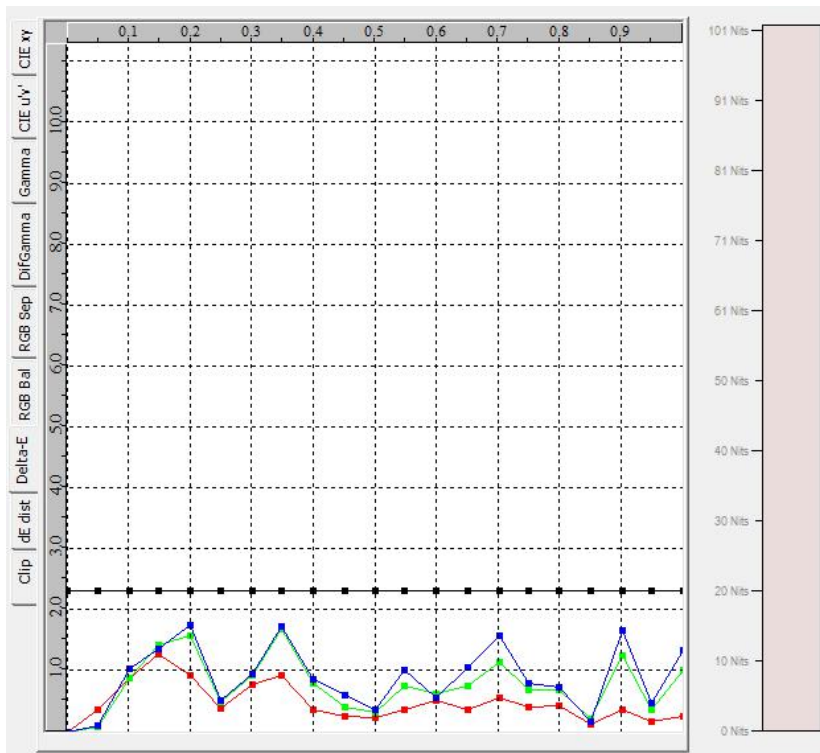
### Gamma



### RGB Balance



## DeltaE



相关测量结果解读请参考以下网址内容。


[https://www.lightillusion.com/profiling\\_manual.html](https://www.lightillusion.com/profiling_manual.html)

完成后结果会自动保存，后面可以通过 Manage Colour Space 调用

用户还可以将测量结果以 PDF 的形式导出



Tools Help



**Manage Colour Spaces**

Name	Created	Type
AM210-I1D3	2020-04-22	Quick Profile

Rename  
Delete  
Add Aug data  
Delete Aug data  
Import  
Export  
Generate BPD  
Display  
Close