

在 Truecolor Navigator 下使用 CS-200 对 i1Display Pro 做校正矩阵

软件需求

操作系统：Windows7 或更高版本

软件：尊正 Truecolor Navigator 色彩管理软件

硬件需求

运行 Windows7 或更高版本的 PC

柯尼卡美能达 CS-200

X-Rite i1Display Pro (i1D3-OEM, C6 均可)

AM210 监视器 (DM 系列以下 OLED 除外)

HDMI (或 DP) 转 DVI-D 转接线或双头 DVI-D 连接线 (根据电脑接口确定)

工作环境：

暗室，减少环境光对数据采集的影响

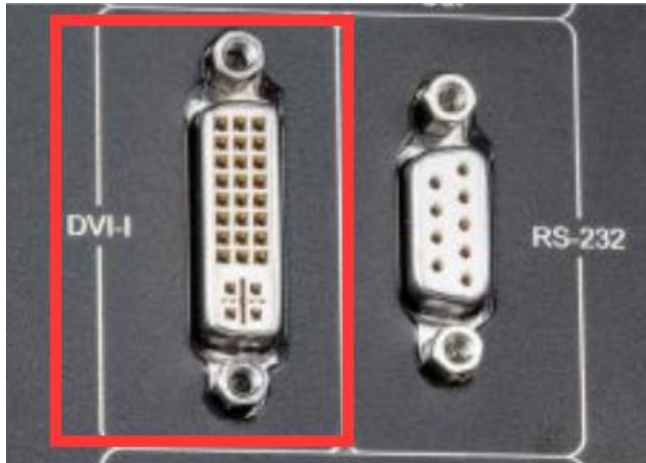
准备工作：

监视器开机预热半小时以上 **(LCD 面板 LED 背光机型，如 AM210)**

CS-200 开机开机预热 15 分钟左右

连接设备：

使用视频连接线连接监视器的 DVI 端口



监视器信号通道选择 DVI。



并将屏幕显示设置成扩展模式（PC 端为主要显示，监视器为次要显示）

多显示器设置



打开主菜单找到“自动色彩校准”菜单中的“LUT Bypass”，选中 3D LUT 并确定

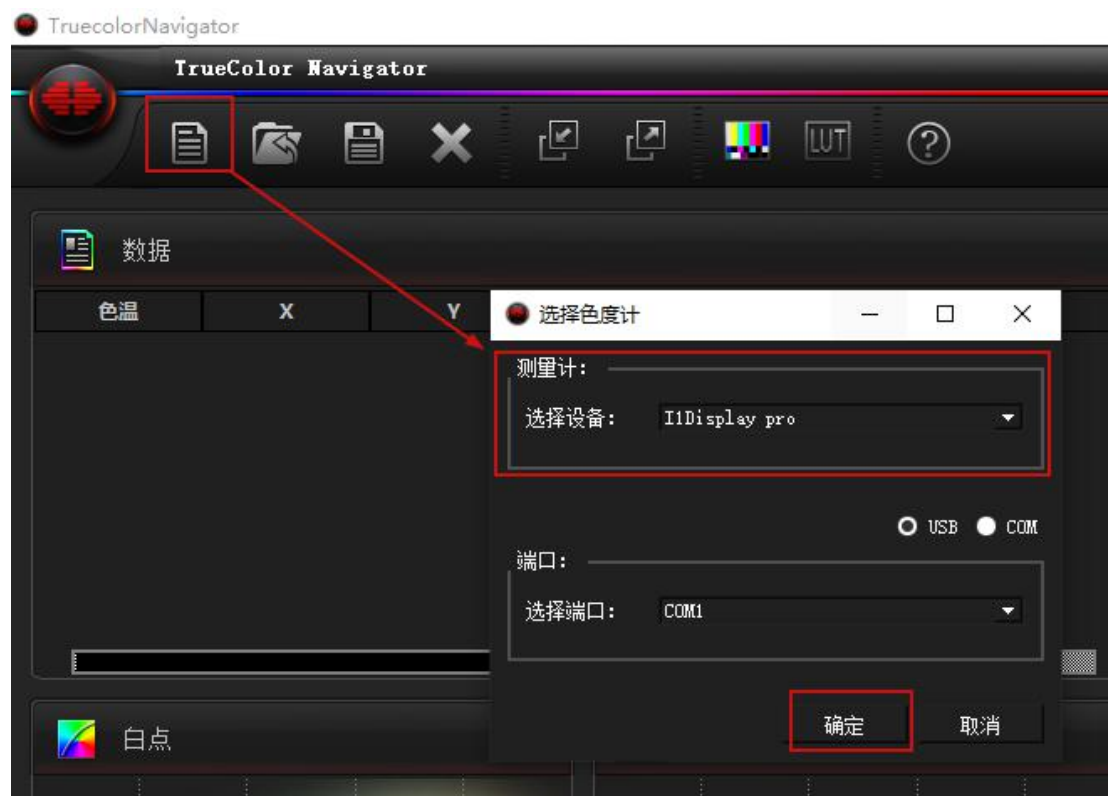


开始流程:

将 i1Display Pro 连接至电脑

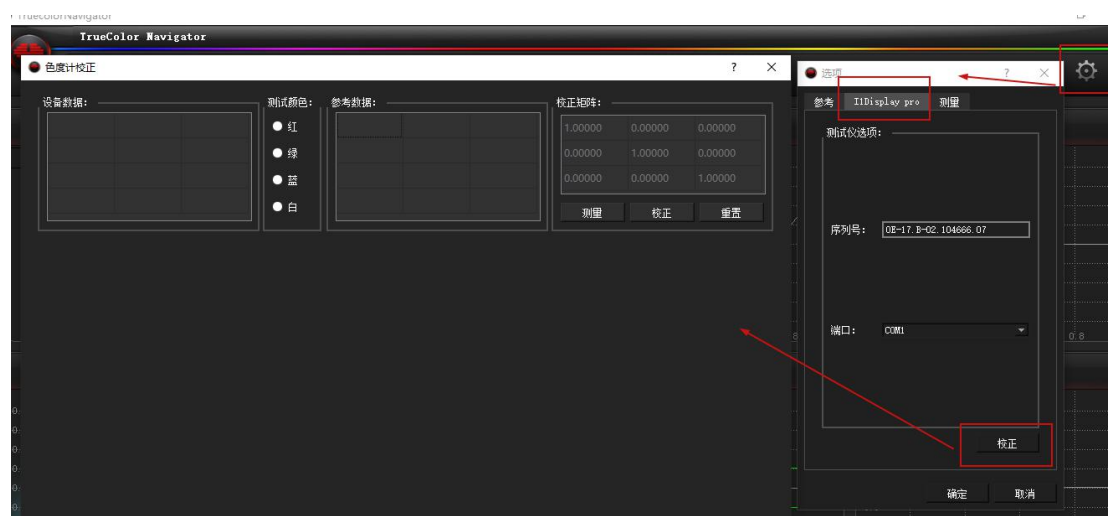
打开 Truecolor Navigator, 点击连接色度计按钮。

点击工具栏连接色度计按钮, 选择设备为 i1Display Pro 点击确定连接仪器



点击设置, 选中 i1Display Pro 选项卡, 并点击校正

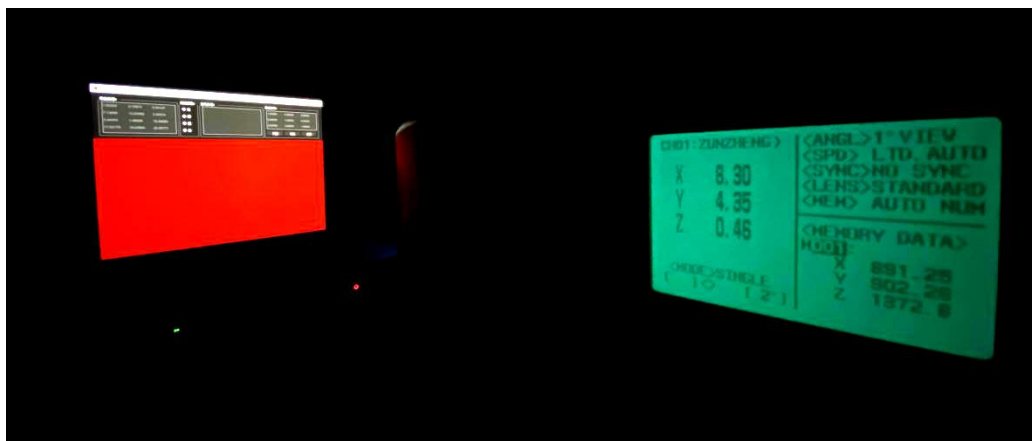
将 i1Display Pro 的光学镜头对准色度计校正窗口中的测试序列



分别测量红，绿，蓝，白测试序列的值数据



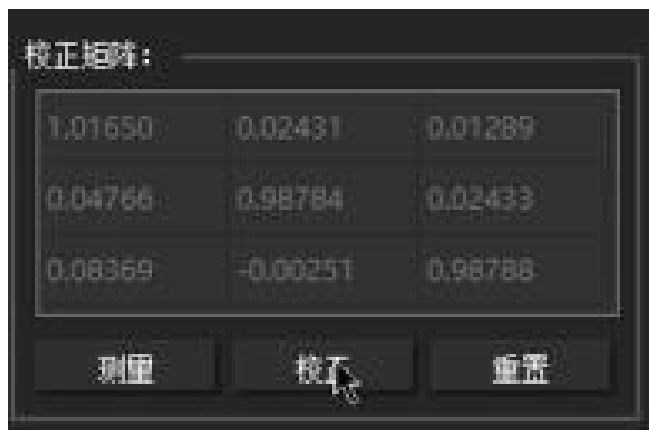
移开 i1Display Pro,将 CS-200 的镜头对准测试序列区域并调整其焦距
手动测量红，绿，蓝，白测试序列的 X, Y, Z 的值



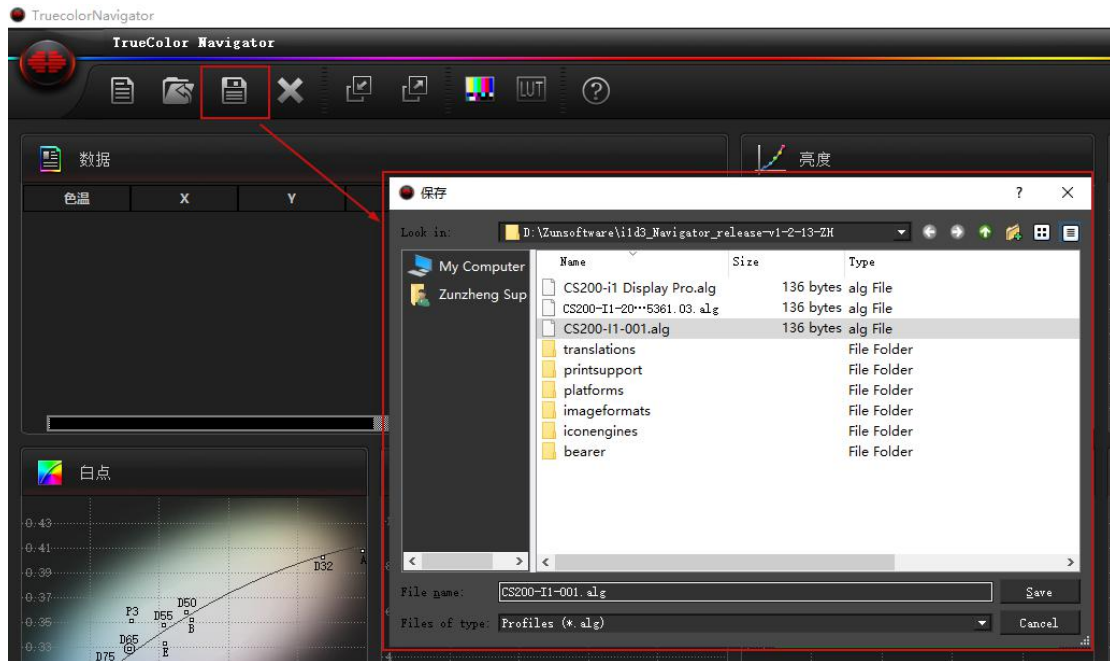
将其输入至对应的参考数据区域



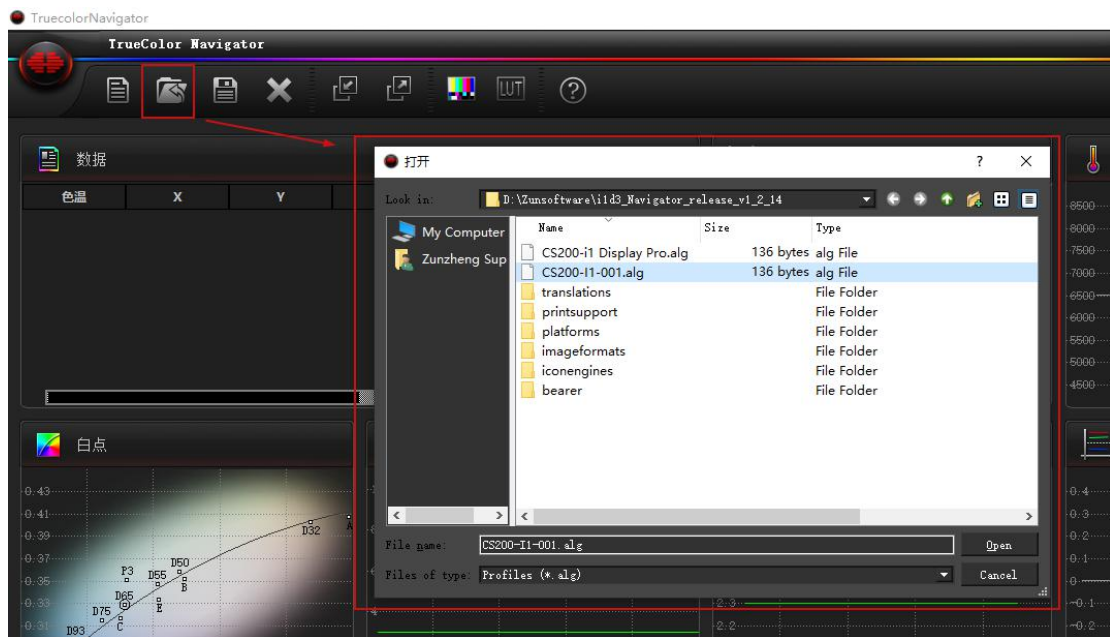
点击校正生成校正矩阵数据



关闭色度计校正和设置窗口，在软件主界面点击保存色度计配置按钮，输入一个名称（任意）点击保存（这里建议直接保存到默认的软件根目录）



后续在使用此 i1Display Pro 测量或者校正的时候可以通过色度计配置选项调用



当然用户还可以将保存好的 XX.alg 文件直接复制到尊正自动校正软件 Truecolor Alignmet 的根目录，在给监视器做校正的时候直接调用

验证阶段：使用 i1Display Pro 加载 offset 测量数据对比使用 CS-200 测量的数据，无大的偏差即可。

注意：仪器的校正矩阵（offset）跟仪器的 SN 相关联，不可通用！

