

尊正监视器 IPRU 控制助手操作指南

2025 年 5 月 23 日

IPRU 版本 1.10.0

我们建议您始终使用最新版的 IPRU

针对尊正 BoxIO 产品的 IPRU 控制助手操作指南的细节请查阅 BoxIO 产品用户指南

深圳市尊正科技有限公司

网址: www.zunzheng.com

地址: 深圳市南山区南海大道以西美年广场 5 栋 13 楼

邮箱: sales@zunzheng.cn

电话: 133 9215 6181 传真: 0755-86391800

邮编: 518067

IP Remote Utility, 适用于 Mac, PC 和 IOS 设备, 对于管理尊正 AM, BM、CM、DM、XM 和 XMP 系列监视器以及尊正 BoxIO 产品提供了实用的切换与控制功能。

将尊正监视器连接至网络

要将尊正监视器添加至网络, 请使用网线将监视器的 LAN 口与路由器或者交换机进行连接。

DHCP/静态 IP 设置

尊正监视器兼容 DHCP, 可以从网络可用的 DHCP 服务器获取 IP 地址。此时您可以通过监视器系统菜单查看获取到的 IP 地址。如果 IP 地址未显示, 您可以在监视器上使用 IP Reset 功能重置 IP 确保 DHCP 为启用以获取正确的 IP 地址 (XM/XMP 机型)。

您也可以为监视器手动设置静态 IP 地址, 对于需要长期使用 IPRU 控制的监视器, 设置静态 IP 通常是最好和最方便的选择。有关静态 IP 设置的更多信息, 请查阅相应监视器型号的用户指南。

监视器与控制端的直连

尊正监视器还可以通过网线直连到您的 PC 或者 Mac 设备, 无需通过路由器或者交换机。使用直连时, 您必须使用相同的子网掩码将静态 IP 分配给监视器和电脑。每个设备的 IP 地址必须不同。使用直连方式时, 您应该禁用电脑的其它网络连接 (包括 WiFi)。

直连对于临时使用可能会比较方便, 一般还是建议将监视器添加到您现有的网络以进行固定的设置。

每个设备的 IP 地址必须不同

建议的设置举例:

电脑的 IP 设置: 192.168.1.2

电脑和监视器的子网掩码: 255.255.255.0

监视器的 IP 设置: 192.168.1.3

监视器的网关设置: 192.168.1.1

注意: 更改静态 IP 后, 必须重启监视器以设置新的 IP 地址。如果监视器无法获取 IP 地址或者断开连接, 请尝试切换 DHCP 的开关以重置网络设置。

使用 IPRU 连接监视器

将监视器连接至您的网络后, 启动 IPRU 并依次点击 Manage→Add Monitor 添加监视器选项卡。
(如果 IPRU 界面左侧未列出选项卡时)

您可以为设备命名, 方便在后续工作中通过左侧选项卡名称进行区分。接下来, 输入监视器的 IP 地址并点击 Connect。

连接成功后, 您可以使用 IPRU 对 AM, BM 和 CM 系列监视器的菜单, 输入通道, 快捷功能和旋钮进行基本控制。

Monitor Name:

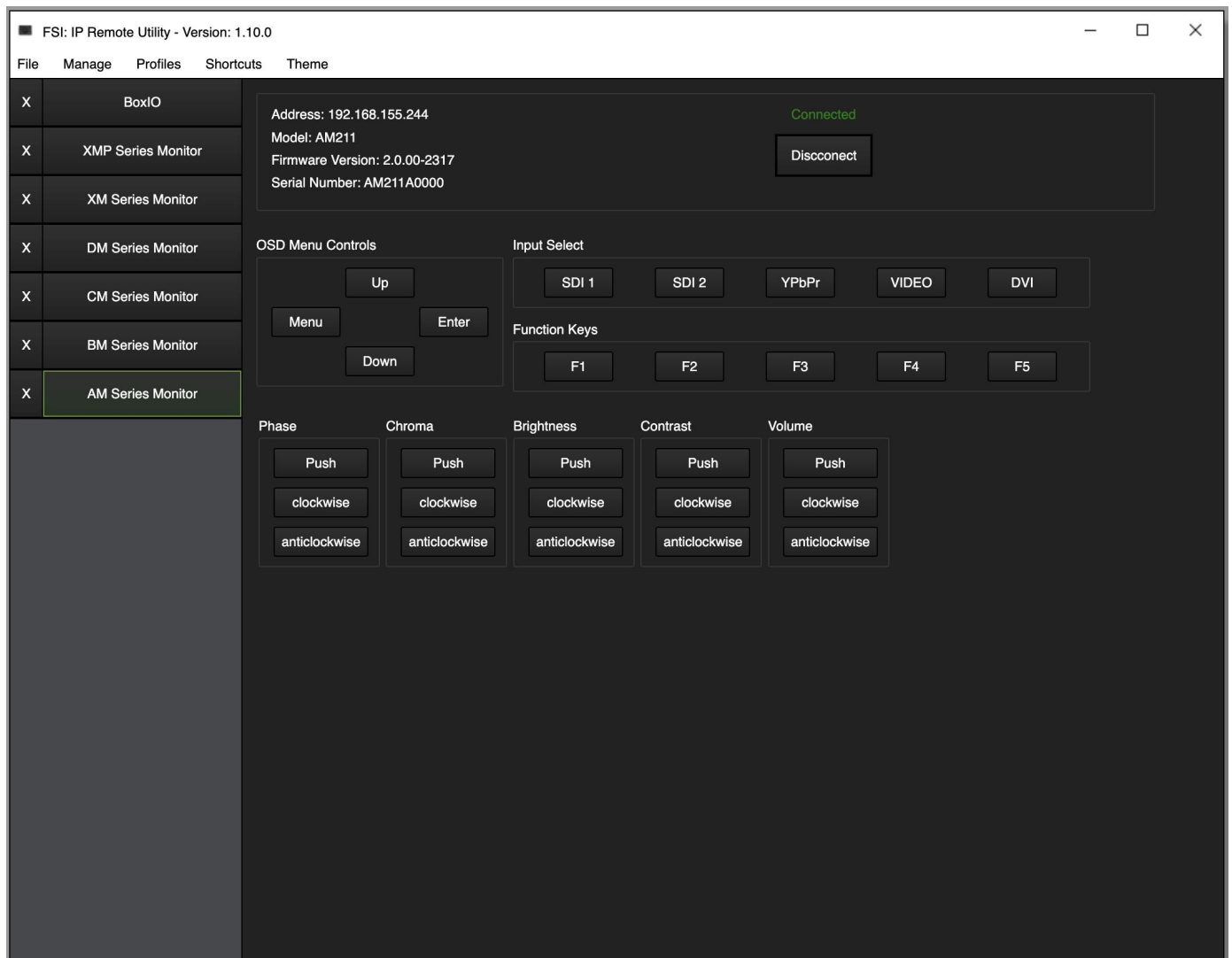
AM Series Monitor

Disconnected

IP Address:

192.168.155.244

Connect



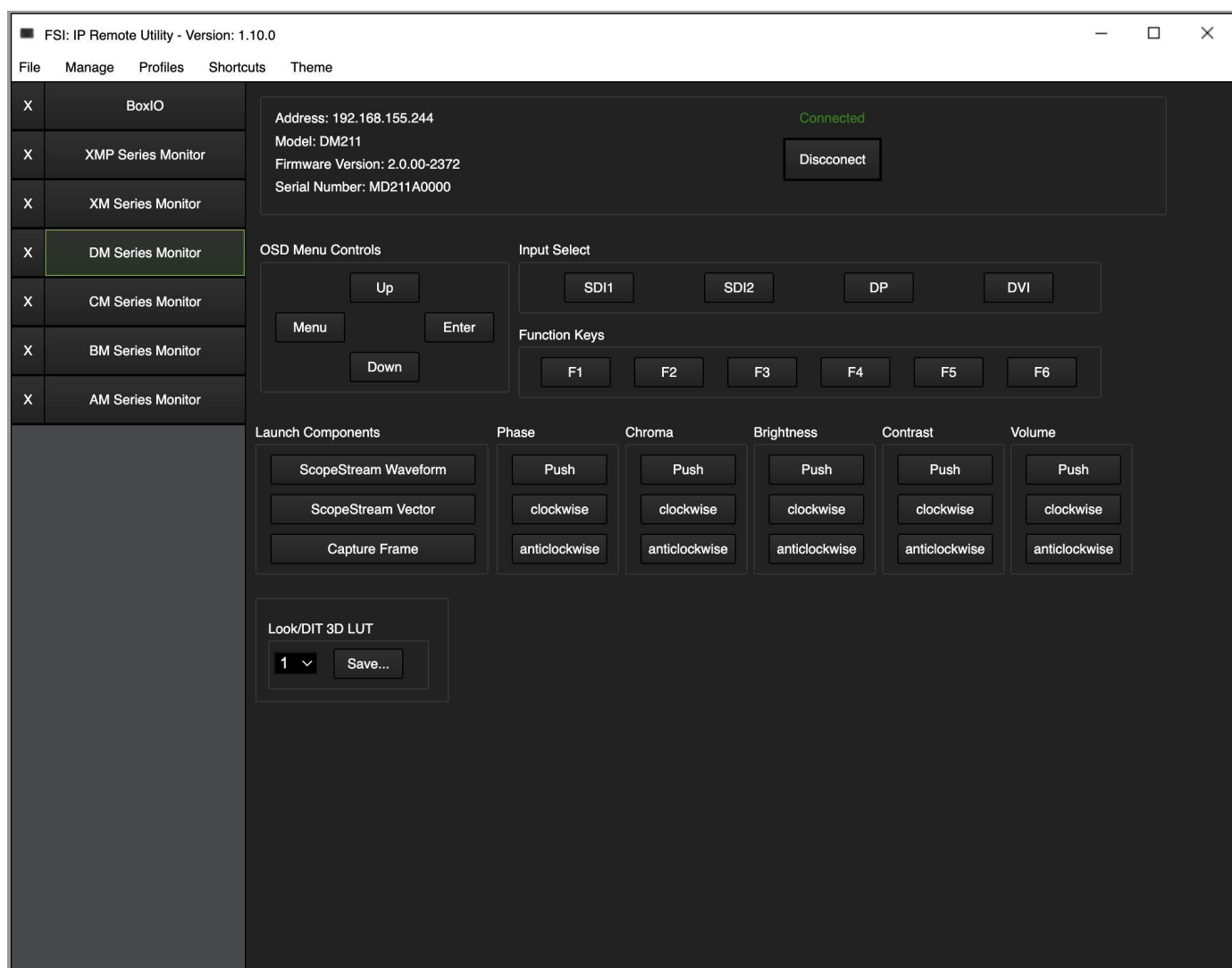
使用 IPRU 连接 DM 系列能实现的额外功能

实时波形和矢量示波器

监视器的波形和矢量示波器可以传输到正在使用的 IPRU 客户端，而无需额外的独立示波器设备。在 IPRU 控制界面中直接点击相应的按钮即可启动这些额外的功能。

Look/DIT 3D LUT

可以通过 IPRU 控制界面的 Look/DIT 3D LUT 下拉列表选择一个槽位来上载*.dat 或*.cube LUT 至 DM 系列监视器。该系列原生支持 17^3 size 的 CUBE 文件，对于 33^3 size 的 cube 文件将使用高质量四面体插值算法进行转换上载至监视器。



使用 IPRU 连接 XM 系列能实现的额外功能

连接 XM 系列监视器后在 IPRU 控制界面的设备信息下方点击 More 展开 LUT 控制功能。有关 XM 系列监视器的 LUT 模式信息，请查阅相应的产品手册。

Look/DIT 1D & 3D LUTs

用户可以通过下拉列表选择一个储存槽位，点击 save 选择一个需要上载到监视器的*.dat 或者 *.cube 文件。

IPRU 原生支持上载 17^3 cube 文件，对于上载的 33^3 cube 文件将使用高质量的四面体插值自动进行转换。

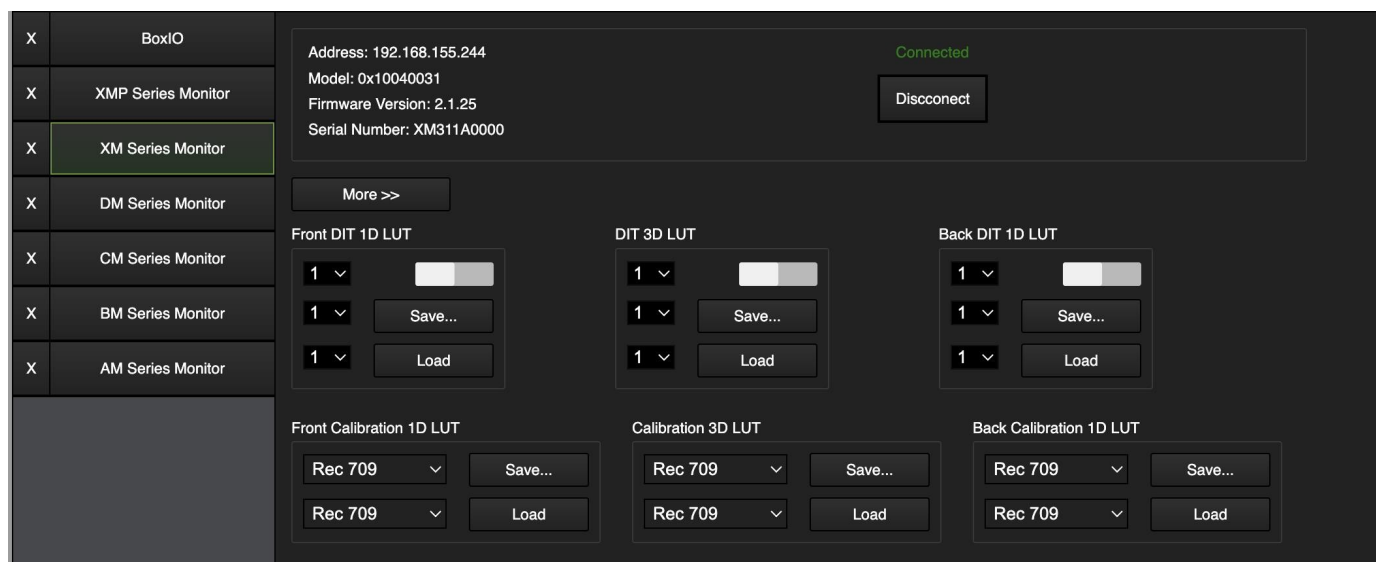
用户可以通过下拉列表选择要加载的 LUT，并点击 Load，然后通过点击对应的 LUT 开关滑块来开启或者关闭 LUT 映射。

1D & 3D 校正 LUT

用户可以使用相应的下拉菜单选择相应的 1D/3D 校正 LUT 储存槽位，然后 save 并选择校正 LUT 上载到监视器。

在 XM 系列监视器上保存校正 LUT 时，IPRU 在 Normal 和 Advanced 模式下均可以使用高质量的四面体插值算法正确转换 17^3 和 33^3 的 cube 文件。

在保存完相应的 LUT 后，用户可以通过下拉菜单选择要加载的 LUT 并点击 Load 按钮即可在监视器上应用相应的 LUT。



使用 IPRU 连接 XMP 系列能实现的额外功能

连接 XMP 系列监视器后在 IPRU 控制界面的设备信息下方点击 More 展开 LUT 控制功能。

预览 Look/DIT 1D & 3D LUTs

用户可以直接通过 IPRU 在 SDI 1 通道预览风格化 LUT，无需将 LUT 保存至监视器。点击 Preview 在弹出的对话框中选择要预览的*.dat 或者*.cube 文件即可。

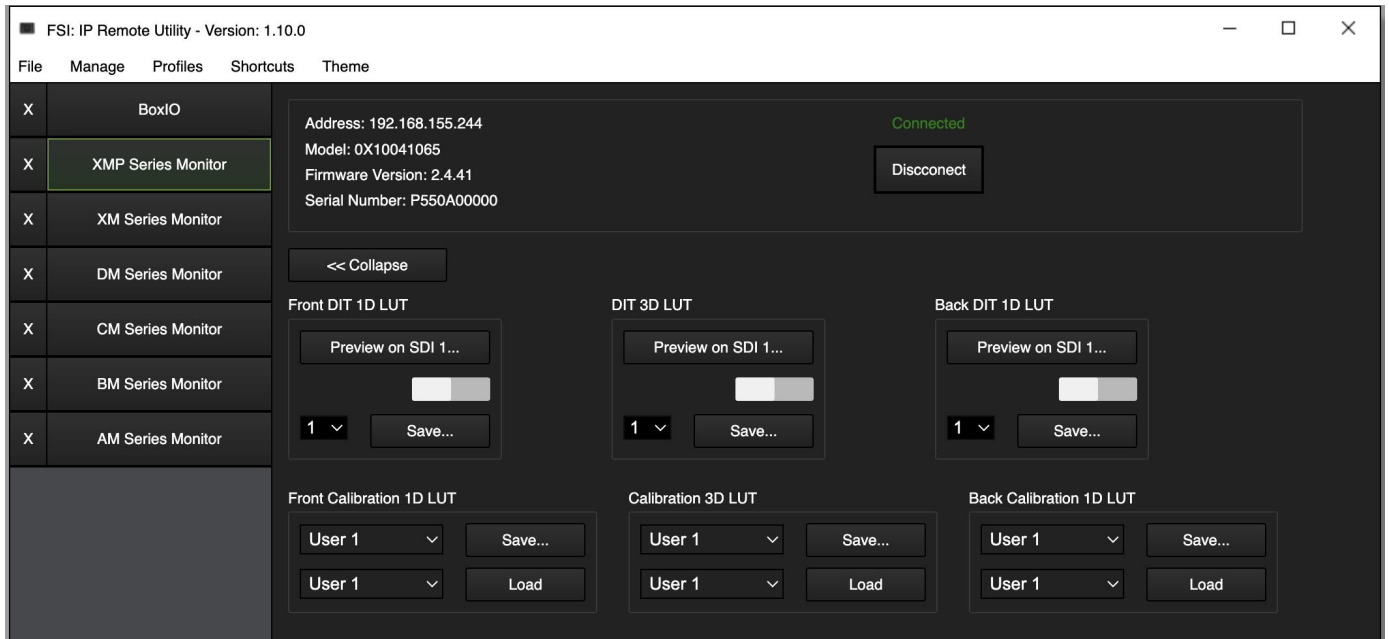
IPRU 原生支持上载 17^3 cube 文件，对于上载的 33^3 cube 文件将使用高质量的四面体插值自动进行转换。

点击开关即可开启或者关闭监视器的 DIT LUT 功能。

支持四画分模式的 LUT 应用

用户可以通过下拉列表选择一个储存位置并点击 save 选择需要上载到监视器的*.dat 或者*.cube LUT 文件。

将 LUT 上载到 XMP 系列监视器后，必须重启监视器以将这些 LUT 保存到非易失性储存区。

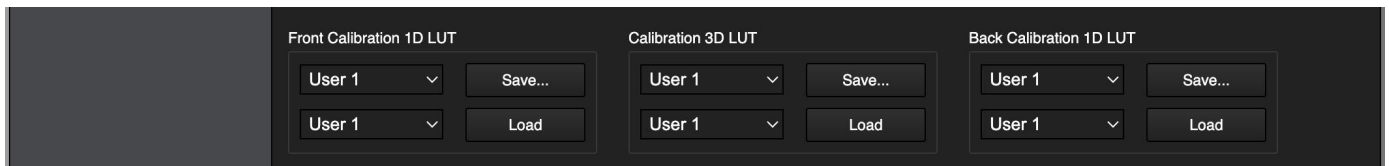


第三方 1D & 3D 校正 LUTs

用户可通过下拉菜单选择相应的储存槽位并点击 save 来上载格式为*.dat 或者*.cube 的 1D & 3D 校正 LUTs 到监视器。

使用 IPRU 上载校正 LUT 至监视器时会自动以高质量四面体插值算法转换 17^3 和 33^3 的 cube 文件。

您可以通过相应的下拉菜单选择已上载的 LUT，点击 Load 按钮即可加载以保存的校正 LUT 文件。



自定义标记

自定义标记可支持任何分辨率为 1920x1080 的 PNG 格式文件。

自定义标记可以临时预览而不用保存至监视器，这对于需要快速测试标记特别有用，因为预览无需重启监视器。要临时预览标记，请点击 Display .PNG...按钮选择需要预览的文件即可，重启监视器该预览文件即可清除。

要上载自定义标记至监视器，请在 Assign Marker Name 处输入所需的标记名称。该名称为自定义名称，并非文件本身的名称。该名称将会显示在监视器的自定义标记菜单中。标记名称限制 32 个字符，在输入完名称后点击 select .PNG...按钮选择需要上载的 PNG 文件，此时会提示您重启监视器。按照要求重启监视器后可以通过监视器的自定义标记菜单来选择需要应用的自定义标记。

Temporarily Display Marker

Display .PNG...

On / Off ☐

Save Custom Marker to Monitor Memory

Assign Marker Name:

Select .PNG...

List Saved Markers

FSI Test Marker 1

FSI Test Marker 2

FSI Test Marker 3

已保存的自定义标记也可以通过 IPRU 进行删除。点击 List Saved Markers 即可列出已保存的自定义标记文件，点击旁边的 Delete 即可删除对应的自定义标记文件。此时您只需重启监视器即可完成对监视器自定义标记菜单中自定义列表的更改。